



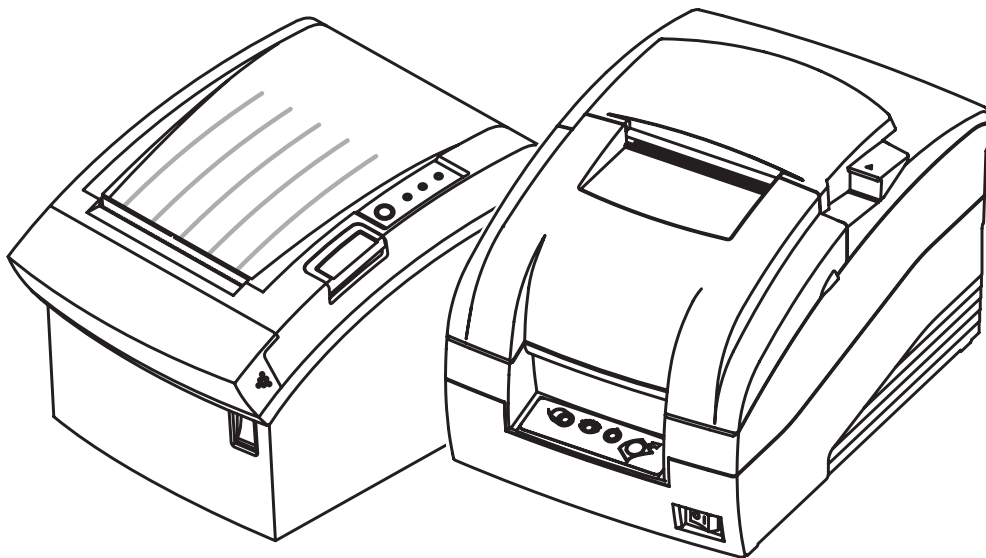
소프트웨어 사용 매뉴얼

# NV Image Tool

---

**Rev. 2.10**

**STP-103 / STP-103II  
STP-131 / SRP-150  
SRP-275 / SRP-350  
SRP-350N / SRP-350plus  
SRP-352plus / SRP-500**



<http://www.bixolon.com>

## ■ 목차

1. 매뉴얼 안내.....	3
2. 사용 환경 .....	3
2-1 운영체제 (OS) 환경 .....	3
2-2 장치 속성 .....	3
3. NV Image Tool 준비 .....	4
4. NV Image Tool 사용 .....	4
4-1 NV Image Tool 시작 .....	4
4-2 통신설정 및 프린터 모델 선택 .....	5
4-3 이미지 리스트 관리 .....	6
4-4 색상 변환 .....	7
4-5 이미지 다운로드 .....	7
4-5-1 Thermal Printer 모노 이미지 다운로드 .....	8
4-5-2 Dot Printer 이미지 다운로드 .....	8
4-5-3 Thermal Printer 컬러 이미지 다운로드 .....	9
4-6 파일 저장 .....	9
4-7 이미지 인쇄 .....	9
4-7-1 Thermal Printer 모노 이미지 인쇄 .....	10
4-7-2 Dot Printer 이미지 인쇄 .....	10
4-7-3 Thermal Printer 컬러 이미지 인쇄 .....	10

## 1. 매뉴얼 안내

이 매뉴얼은 BIXOLON 프린터 모델을 위한 NV IMAGE TOOL 소프트웨어의 사용 정보를 제공합니다. 이 소프트웨어를 이용하여 프린터의 Flash memory에 이미지를 저장하고 빠른 속도로 이미지를 출력 할 수 있습니다.

저희 (주)빅솔론은 제품의 기능과 품질 향상을 위하여 지속적인 개선을 하고 있습니다. 이로 인하여 제품의 사양과 매뉴얼의 내용은 사전 통보 없이 변경될 수 있습니다.

## 2. 사용 환경

### 2-1 운영체제 (OS) 환경

다음 운영체제(OS)에서 사용 가능합니다.

Microsoft Windows 98  
Microsoft Windows Millennium Edition  
Microsoft Windows 2000  
Microsoft Windows XP (32bit/64bit)  
Microsoft Windows 2003 Server (32bit/64bit)  
Microsoft Windows 2008 Server (32bit/64bit)  
Microsoft Windows Embedded For Point Of Service  
Microsoft Windows VIAST (32bit/64bit)  
Microsoft Windows 7 (32bit/64bit)

### 2-2 장치 속성

각 프린터 모델 별로 다음과 같은 속성을 지원합니다.

모 델	Serial	Parallel	USB	Ethernet	저장되는 이미지 수	Color mode
STP-103	O	O	X	X	255	Mono
STP-103II	O	O	O	X	255	Mono
STP-131	O	O	X	X	255	Mono
SRP-150	O	O	O	X	255	Mono
SRP-275	O	O	O	O	255 / 10	Mono / Color
SRP-350	O	O	O	O	255	Mono
SRP-350N	O	O	O	O	255	Mono
SRP-350plus	O	O	O	O	255	Mono / Color
SRP-352plus	O	O	O	O	255 / 78	Mono / Color
SRP-500	O	O	O	O	255 / 10	Mono / Color

O: 지원

X: 미지원

## 3. NV Image Tool 준비

NV Image Tool은 CD에 있으며, 최신버전은 당사 홈페이지에서도 다운로드 받을 수 있습니다.

([www.bixolon.com](http://www.bixolon.com))

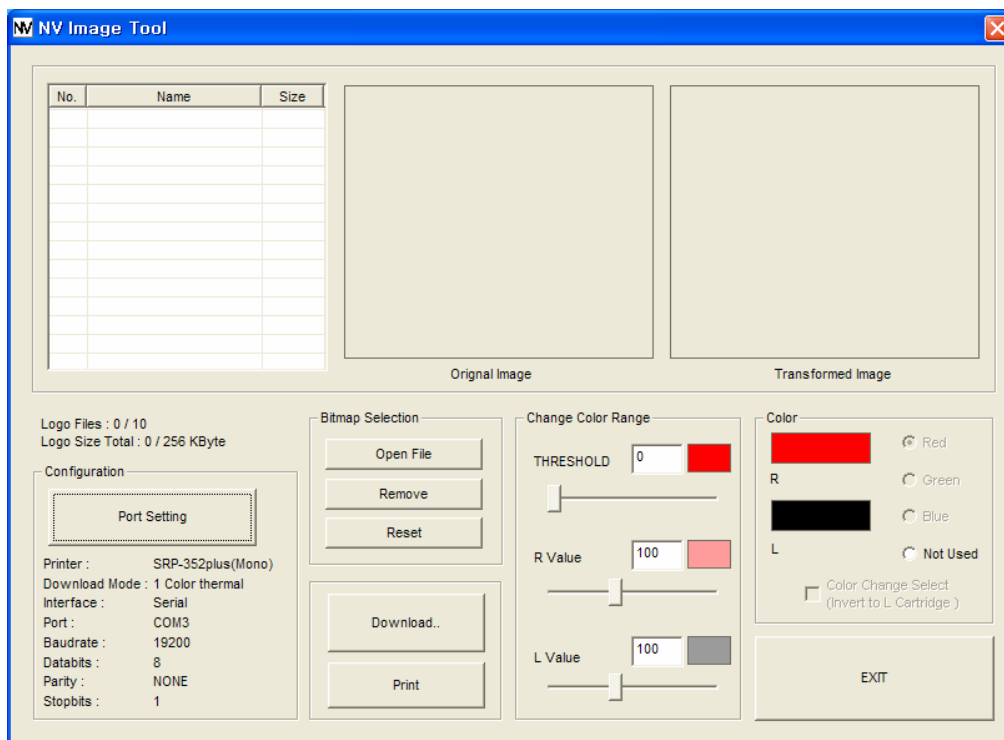
실행 파일명은 NV Image Tool.exe 입니다.

## 4. NV Image Tool 사용

### 4-1 NV Image Tool 시작

1) “NV Image Tool” 파일을 실행하십시오.

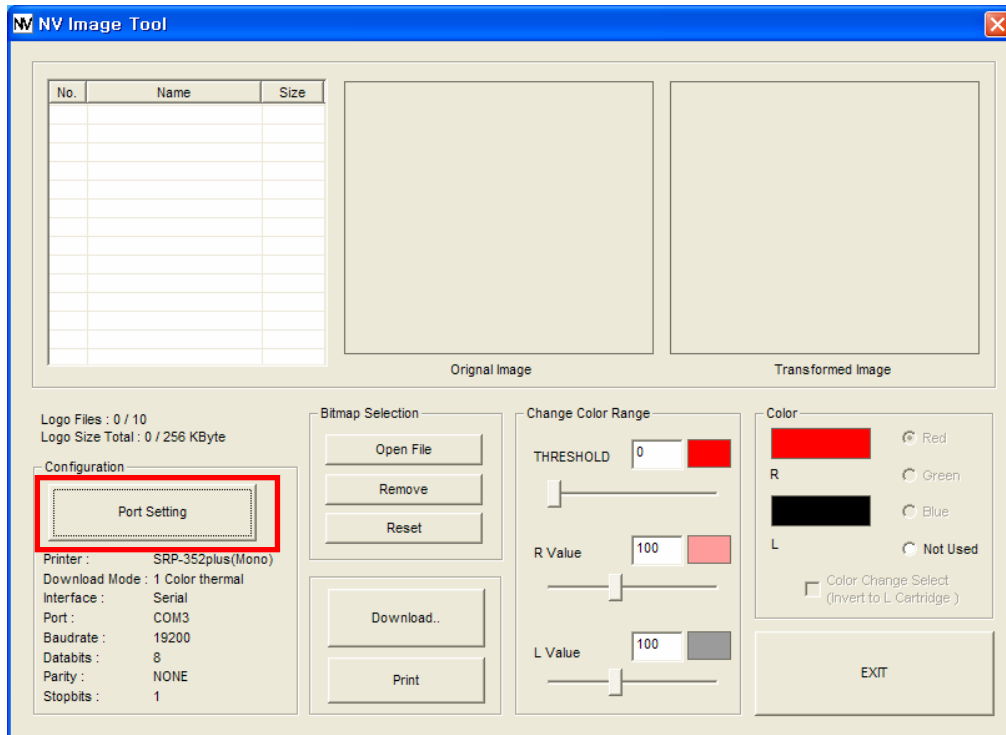
2) 프로그램을 실행하면 다음과 같은 대화 상자가 나타납니다.



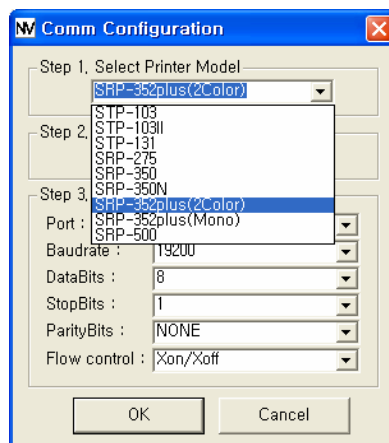
## 4-2 통신설정 및 프린터 모델 선택

NV Image Tool을 사용하기 위해 프린터와 PC 사이에 통신 조건을 설정 합니다.

1) 메인 화면의 “Port Setting” 버튼을 클릭하여 통신 설정 대화상자를 엽니다.



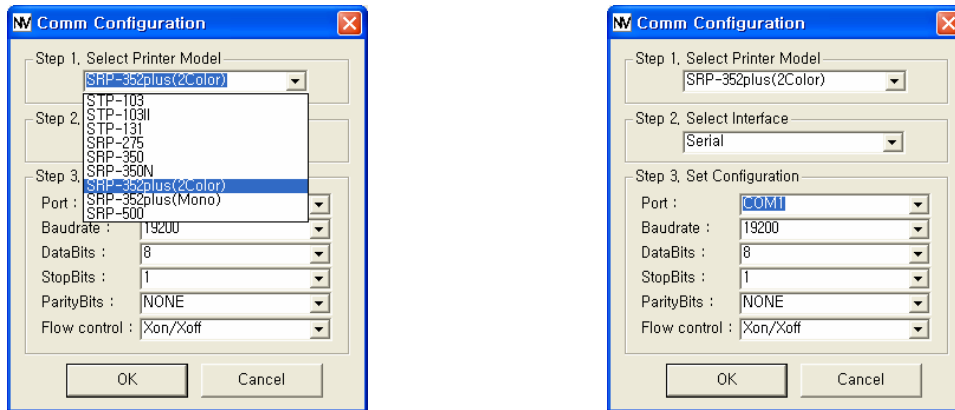
2) 해당 프린터 모델을 선택합니다. 만약 프린터가 2색 모드를 지원한다면 2색 모드 또는 단색 모드를 선택할 수 있습니다.



\* 단색 / 2색 모드 선택은 SRP-350plus, SRP-352plus 모델에 해당되며 모드 선택에 따라 이미지를 보내는 명령어가 구분됩니다.

\* 2색 모드를 지원하는 SRP-275, SRP-500 모델은 모드를 선택할 필요가 없습니다.

- 3) 해당 프린터에 설치되어 있는 인터페이스를 선택하고, 인터페이스에 따른 통신 환경을 설정합니다.

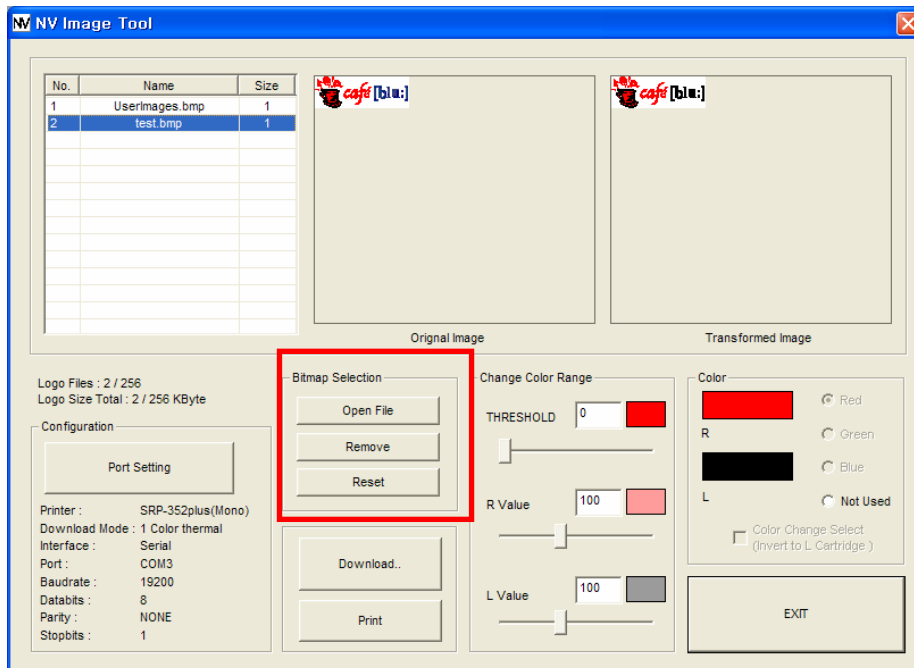


\* 시리얼 통신의 경우에는 **COM Port** 및 **Baud Rate**를 프린터와 동일하게 선택해야 합니다.

- 4) 통신 설정을 맞춘 후 “OK” 버튼을 클릭하여 설정을 저장합니다.

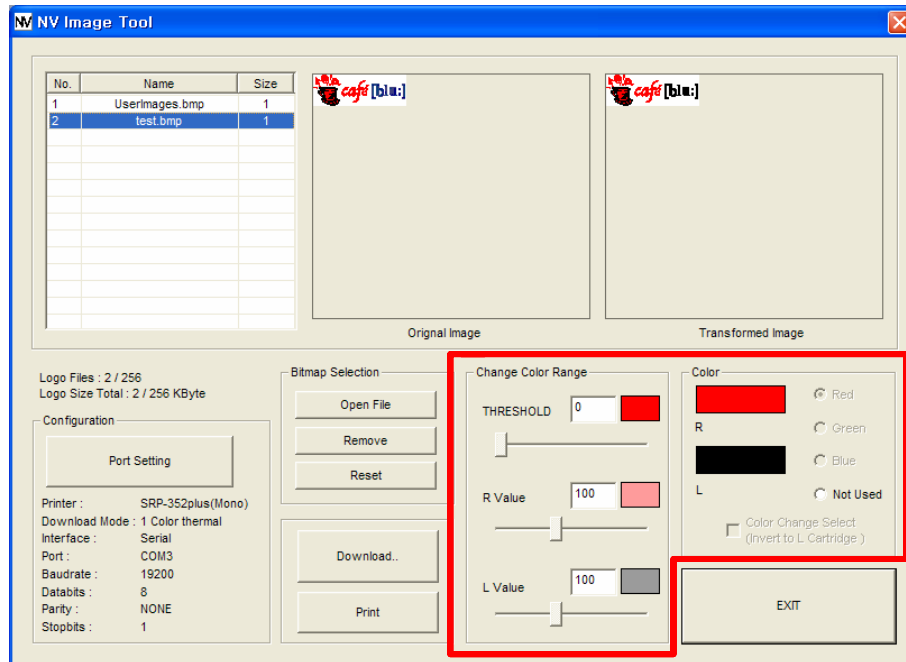
## 4-3 이미지 리스트 관리

다운로드 할 이미지를 화면의 리스트에 버튼을 누름으로써 추가 및 삭제 등을 할 수 있습니다. 오직 비트맵 타입만을 지원합니다.



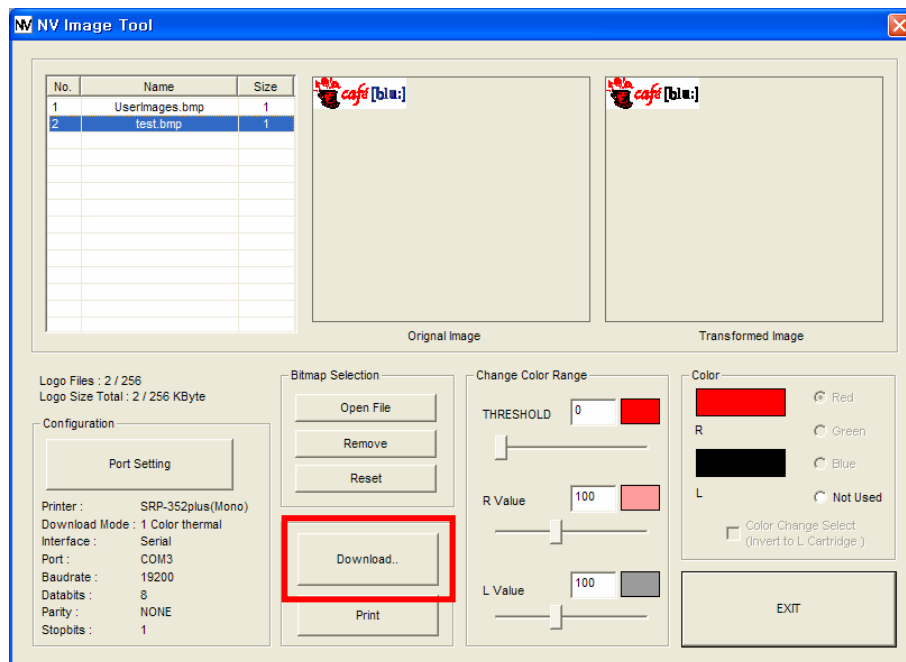
## 4-4 색상 변환

프린터가 2색 모드를 지원한다면 색상 변환 메뉴를 통하여 이미지의 색상 레벨을 수정할 수 있습니다.



## 4-5 이미지 다운로드

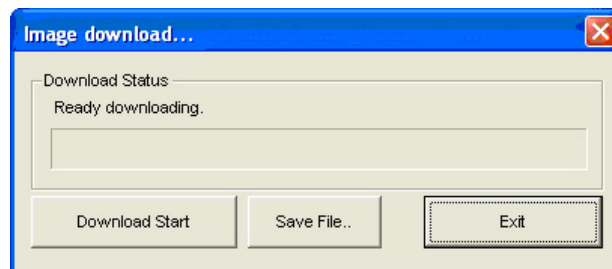
“Download” 버튼을 누르면 해당 모델에 따라 다운로드 화면이 표시됩니다.



## 4-5-1 Thermal Printer 모노 이미지 다운로드

- \* 4.2절의 프린터 선택 부분에서 STP-103, STP-103II, STP-131, SRP-350, SRP-350N, SRP-350plus(Mono), SRP-352plus(Mono) 중 하나를 선택했을 때 모노 이미지 다운로드 모드가 됩니다.
- \* 모노 이미지 다운로드 명령어는 “FS q”를 사용합니다. 자세한 사항은 해당 모델의 명령어 매뉴얼을 참고 하시기 바랍니다.

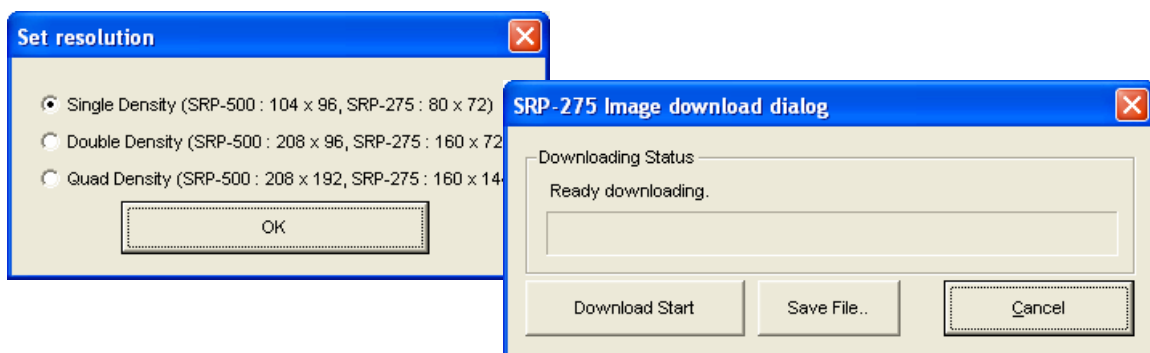
프린터에 저장되어 있던 모든 이미지를 삭제 후 새로운 이미지를 다운로드 합니다. 화면에 보여진 이미지 리스트 순서에 따라 번호가 매겨집니다.



## 4-5-2 Dot Printer 이미지 다운로드

- \* 4.2절의 프린터 선택 부분에서 SRP-275, SRP-500 중 하나를 선택했을 때 Dot Printer 이미지 다운로드 모드가 됩니다.
- \* Dot Printer 이미지 다운로드 명령어는 매크로 명령어인 “ESC g”와 비트 이미지 명령어인 “ESC \*”를 사용합니다. 자세한 사항은 해당 모델의 명령어 매뉴얼을 참고하시기 바랍니다.

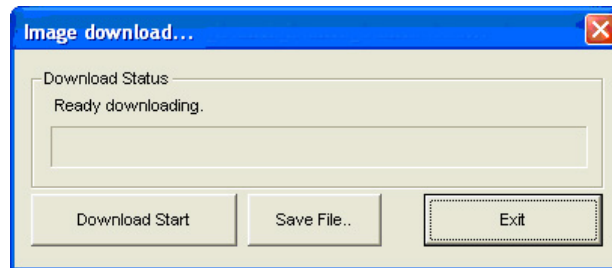
해당 프린터에 저장되어 있던 모든 이미지를 삭제 후 선택된 해상도 레벨에 맞는 이미지를 다운로드 합니다. 화면에 보여진 이미지 리스트 순서에 따라 번호가 매겨집니다.



## 4-5-3 Thermal Printer 컬러 이미지 다운로드

- \* 4.2절의 프린터 선택 부분에서 SRP-350plus(2Color), SRP-352plus(2Color)를 선택했을 때 컬러 이미지 다운로드 모드가 됩니다.
- \* 컬러 이미지 다운로드 명령어는 “BS ^ L”를 사용합니다. 자세한 사항은 해당 모델의 명령어 매뉴얼을 참고 하시기 바랍니다.

프린터에 저장되어 있던 모든 이미지를 삭제 후 새로운 이미지를 다운로드 합니다.  
화면에 보여진 이미지 리스트 순서에 따라 번호가 매겨집니다.

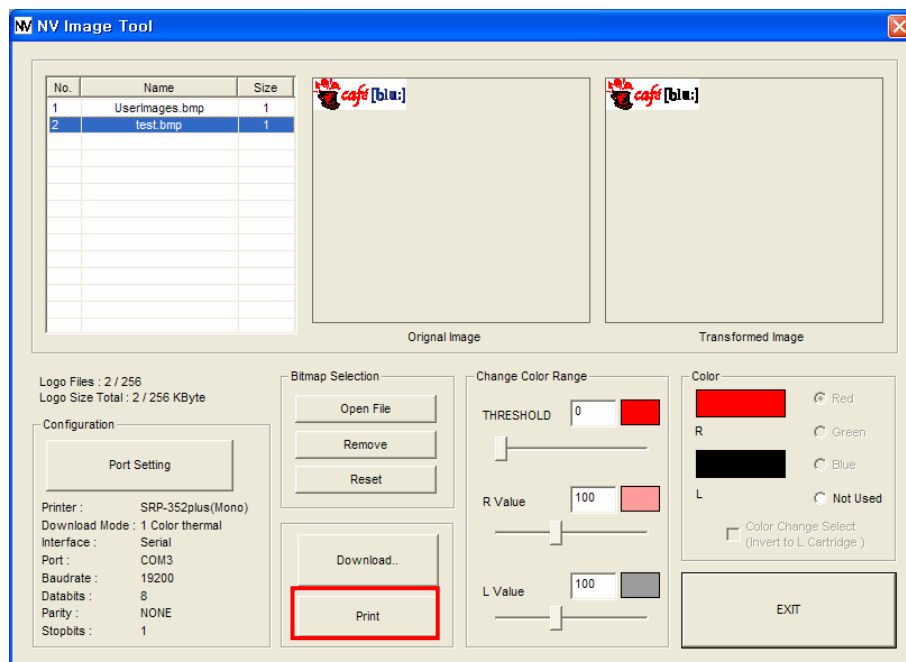


## 4-6 파일 저장

각 다운로드 대화상자에서 보이는 “Save File..” 버튼을 사용하여 컴퓨터에 파일형태로 저장할 수 있습니다.

## 4-7 이미지 인쇄

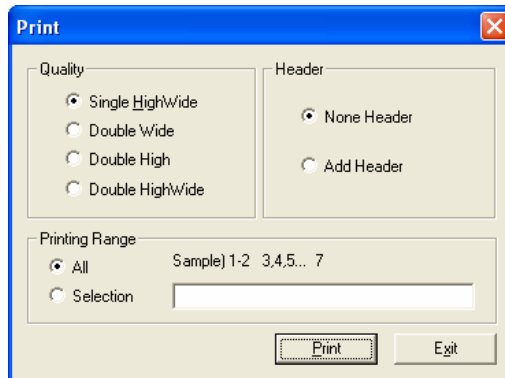
메인 화면의 Print 버튼을 사용하여 각 프린터 모델에 저장되어 있는 이미지를 출력 하여 테스트할 수 있습니다.



## 4-7-1 Thermal Printer 모노 이미지 인쇄

- \* 4.2절의 프린터 선택 부분에서 STP-103, STP-103II, STP-131, SRP-350, SRP-350N, SRP-350plus(Mono), SRP-352plus(Mono) 중 하나를 선택했을 때 모노 이미지 인쇄 모드가 됩니다.
- \* 모노 이미지 인쇄 명령어는 “FS p”를 사용합니다. 자세한 사항은 해당 모델의 명령어 매뉴얼을 참고 하시기 바랍니다.

확대 옵션 및 인쇄 할 이미지의 번호를 선택하여 인쇄할 수 있습니다.



## 4-7-2 Dot Printer 이미지 인쇄

- \* 4.2절의 프린터 선택 부분에서 SRP-275, SRP-500 중 하나를 선택했을 때 Dot Printer 이미지 인쇄 모드가 됩니다.
- \* Dot Printer 이미지 인쇄 명령어는 매크로 명령어인 “ESC g”를 사용합니다. 자세한 사항은 해당 모델의 명령어 매뉴얼을 참고하시기 바랍니다.

저장되어 있는 모든 이미지가 인쇄됩니다.

## 4-7-3 Thermal Printer 컬러 이미지 인쇄

- \* 4.2절의 프린터 선택 부분에서 SRP-350plus(2Color), SRP-352plus(2Color)를 선택했을 때 컬러 이미지 인쇄 모드가 됩니다.
- \* 컬러 이미지 인쇄 명령어는 “BS ^ L”를 사용합니다. 자세한 사항은 해당 모델의 명령어 매뉴얼을 참고 하시기 바랍니다.

인쇄 할 이미지의 번호를 선택하여 인쇄할 수 있습니다.

